

LA LETTRE DE L'OVEFIP

Observatoire de la Vie Étudiante, des Formations et de l'Insertion Professionnelle

La rentrée universitaire 2025-2026

Étudiants primo-entrants en première année

Ce nouveau numéro de *La lettre de l'OVEFIP* propose un état des inscriptions des étudiants entrant à l'université de Rouen Normandie à la rentrée 2025-2026.

Ce constat concerne les **étudiants primo-entrants** en :

- en première année de **premier cycle** : BUT, licence, parcours spécifique accès santé (PASS), premier cycle de formation d'ingénieurs, certificat de capacité d'orthophoniste, diplôme d'état (DE) d'audioprothésiste, diplôme d'études universitaires scientifiques et techniques (DEUST) ;
- en première année de **cycle pré-universitaire** : capacité en droit, diplôme d'accès aux études universitaires (DAEU), DU Passeport pour réussir et s'orienter (PAREO).

Encadré méthodologique

Source : toutes les données relatives aux étudiants ont été extraites et exploitées par l'OVEFIP à partir d'APOGEE.

Champ : inscriptions administratives principales payées au 20 octobre 2025.

Sont exclus : auditeurs libres, inscriptions en licence en parallèle d'une CPGE, formations paramédicales non universitaires.

Primo-entrants : étudiants qui s'inscrivent pour la première fois dans l'enseignement universitaire français, en première année de premier cycle ou en première année de cycle pré-universitaire, quelles que soient la date d'obtention du baccalauréat ou la date d'entrée dans l'enseignement supérieur (hors université).

Au 20 octobre 2025, 6 305 étudiants primo-entrants sont inscrits en première année de premier cycle à l'URN¹.

Les effectifs progressent de 2,5 % par rapport au constat du 20 octobre 2024.

Évolution du taux de réussite au baccalauréat

Académie de Normandie, session de juin

Session Type de baccalauréat		Général	Technologique	Professionnel
Académie de Normandie	Juin 2023	95,8	88,6	83,7
	Juin 2024	96,0	89,7	83,5
	Juin 2025	96,1	91,0	84,4
	Ecart 2024 / 2025	+0,1	+1,3	+0,9
France*	Juin 2025	96,4	91,2	84,1
	Ecart Académie / France	-0,3	-0,2	+0,3

Source : Note d'information de la DEPP n°25.45 et n°24.29.

* France métropolitaine et DOM.

Lecture : en juin 2025, dans l'académie de Normandie, 96,1 % des candidats présents aux épreuves du baccalauréat général obtiennent le diplôme. Ce taux de réussite progresse de 0,1 point par rapport à la session 2024, il est inférieur de 0,3 point au taux national qui s'établit à 96,4 % en juin 2025.

Les taux de réussite au baccalauréat demeurent élevés à la session 2025.

Dans l'académie de Normandie, le taux de réussite au baccalauréat général (96,1 %) est très stable, il est très proche du taux national (-0,3 point).

Le taux de réussite au baccalauréat technologique (91,0 %) progresse de 1,3 point, il est très proche de la valeur nationale (91,2 %).

Le taux de réussite au baccalauréat professionnel progresse de près d'1 point, le taux académique est très proche du taux national.

¹ Nombre d'inscrits exclus du périmètre : 520 en licence en parallèle d'une CPGE, 551 dans des formations paramédicales non universitaires.

Évolution du flux entrant à l'université de Rouen Normandie

2 À la rentrée 2025, l'université de Rouen Normandie accueille **6 305 étudiants inscrits pour la première fois en première année** d'enseignement universitaire, ils représentent 69,4 % des étudiants inscrits en première année (9 079). Ces effectifs progressent de 2,5 % par rapport à la rentrée 2024 (6 152 primo-entrants).

Au total, si l'on considère toutes les formations concernées par la remontée SISE avant sa suppression en 2024-2025 (première année et année de mise à niveau), 6 399 inscriptions sont comptabilisées. Les effectifs progressent de 2,3 %.

Formations concernées par le constat du 20 octobre

Type de formation	2021-2022	2022-2023	2023-2024	2024-2025	2025-2026	Evolution 2024/2025
1ère année						
Bachelor universitaire de technologie - BUT1	998	988	992	990	972	-1,8%
Capacité en orthophonie 1	10	24	23	15	30	100,0%
Diplôme d'état Audioprothésiste 1	34	29	38	33	29	-12,1%
Diplôme d'études universitaires scientifiques et techniques - DEUST 1		46	93	87	88	1,1%
Licence 1	4 870	4 451	4 447	4 393	4 535	3,2%
Parcours spécifique accès santé - PASS	590	597	611	600	612	2,0%
Premier cycle de formation d'ingénieurs 1	26	27	28	34	39	14,7%
Total 1ère année	6 528	6 162	6 232	6 152	6 305	2,5%
<i>Evolution entre années n et n-1</i>		-5,6%	1,1%	-1,3%	2,5%	
Année de mise à niveau ou de transition						
Capacité en droit 1	8	13	18	53	42	-20,8%
Diplôme d'accès aux études universitaires - DAEU	45	62	39	50	52	4,0%
DU Passeport pour réussir et s'orienter - PAREO	15	15				
Total Année de mise à niveau ou de transition	68	90	57	103	94	-8,7%
<i>Evolution entre années n et n-1</i>		32,4%	-36,7%	80,7%	-8,7%	
Total Etudiants primo-entrants	6 596	6 252	6 289	6 255	6 399	2,3%
<i>Evolution entre années n et n-1</i>		-5,2%	0,6%	-0,5%	2,3%	

Les effectifs d'étudiants néo-entrants progressent de 3,2 % en première année de licence. Ils baissent de 1,8 % en première année de bachelor universitaire technologique.

Effectifs d'étudiants primo-entrants en première année par composante et site

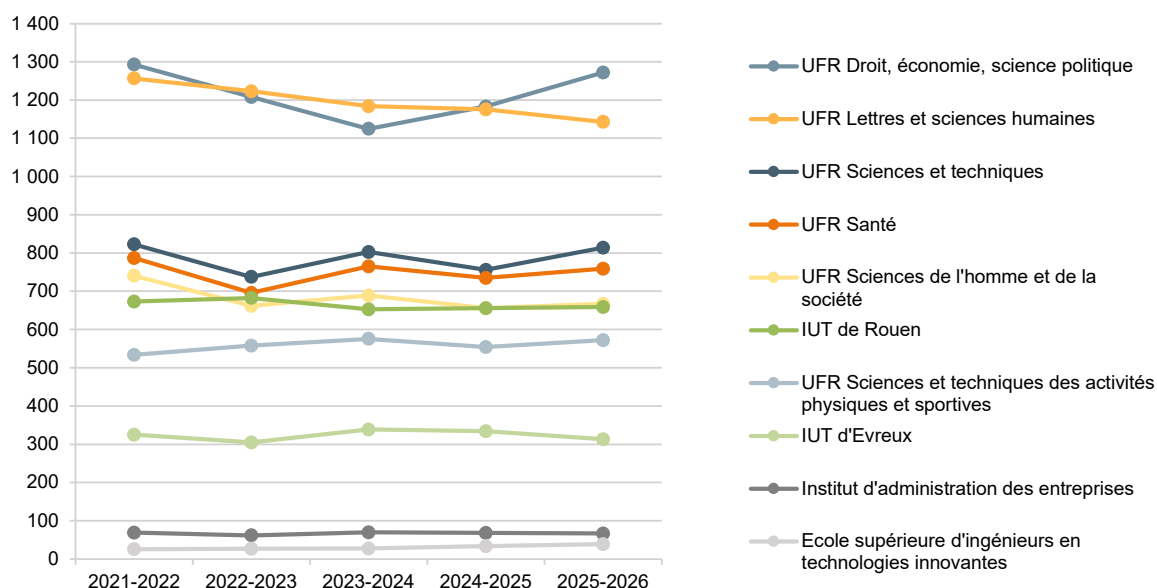
Composantes et sites	2021-2022	2022-2023	2023-2024	2024-2025	2025-2026	Evolution 2024/2025
Ecole supérieure d'ingénieurs en technologies innovantes - ESITECH	26	27	28	34	39	14,7%
Institut d'administration des entreprises - IAE	69	62	70	68	67	-1,5%
IUT de Rouen	673	683	653	656	659	0,5%
IUT d'Evreux	325	305	339	334	313	-6,3%
Total IUT	998	988	992	990	972	-1,8%
UFR Droit, économie, science politique - DESP	1 293	1 208	1 125	1 183	1 272	7,5%
UFR Lettres et sciences humaines - LSH	1 257	1 223	1 184	1 176	1 143	-2,8%
UFR Santé	787	696	765	735	759	3,3%
Evreux	34	29	38	33	29	-12,1%
Le Havre	123	115	120	120	118	-1,7%
Martainville	630	552	607	582	612	5,2%
UFR Sciences de l'homme et de la société - SHS	741	662	689	656	667	1,7%
UFR Sciences et techniques - ST	823	738	803	756	814	7,7%
Evreux	77	75	73	73	80	9,6%
Le Madrillet	337	317	325	293	321	9,6%
Mont-Saint-Aignan	409	346	405	390	413	5,9%
UFR Sciences et techniques des activités physiques et sportives - STAPS	534	558	576	554	572	3,2%
Total UFR	5 435	5 085	5 142	5 060	5 227	3,3%
Total 1ère année Université de Rouen Normandie	6 528	6 162	6 232	6 152	6 305	2,5%
<i>Evolution entre années n et n-1</i>		-5,6%	1,1%	-1,3%	2,5%	

Les effectifs d'étudiants primo-entrants baissent de 2,8 % à l'UFR Lettres et sciences humaines. Les autres UFR enregistrent une hausse de leurs effectifs d'étudiants primo-entrants.

Les effectifs progressent de :

- 7,7 % à l'UFR Sciences et techniques,
- 7,5 % à l'UFR Droit, économie, science politique,
- 3,3 % à l'UFR Santé,
- 3,2 % à l'UFR STAPS,
- 1,7 % à l'UFR Sciences de l'homme et de la société.

Évolution du flux entrant en première année par composante



Les effectifs d'étudiants primo-entrants en BUT baissent de près de 2 % par rapport au 20 octobre 2024. Certaines disciplines enregistrent des variations un peu plus marquées. Les effectifs baissent notamment en BUT Métiers de la transition et de l'efficacité énergétique et en BUT Génie biologique mais augmentent en BUT Chimie.

Le nombre d'étudiants primo-entrants progresse globalement de 3,3 % dans les UFR. Cette tendance n'est toutefois pas uniforme, les évolutions fluctuent en fonction des composantes et des formations.

L'UFR Droit, économie, science politique enregistre une hausse de plus de 7 %. L'augmentation concerne toutes les mentions à l'exception de la L1 Science politique.

Le flux entrant baisse de près de 3 % à l'UFR Lettres et sciences humaines. Le nombre d'étudiants primo-entrants baisse dans quasiment toutes les mentions, la L1 Lettres est la plus touchée.

L'augmentation de plus de 3 % observée à l'UFR Santé résulte principalement du doublement des effectifs en orthophonie.

Les effectifs d'étudiants primo-entrants progressent légèrement à l'UFR Sciences de l'homme et de la société, les variations sont peu marquées dans chaque formation.

L'UFR Sciences et techniques enregistre une hausse de près de 8 %. La progression des effectifs d'étudiants néo-entrants est particulièrement prononcée en L1 Informatique, électronique, énergie électrique, automatisme. Elle est plus modérée en L1 Chimie.

Le flux entrant progresse de 3 % en L1 STAPS.

L'accès aux études de santé pour les étudiants en première année se déroule selon les mêmes modalités que les années précédentes avec une répartition des étudiants en Parcours spécifique "Accès santé" (PASS) à l'UFR Santé, d'une part, et en licence disciplinaire avec option "Accès santé" (L.AS) dispensée dans les autres composantes, d'autre part. L'option est proposée dans 7 mentions de licence réparties dans 4 UFR (LSH, SHS, ST et STAPS) ainsi qu'en cycle préparatoire intégré à l'école d'ingénieurs interne (ESITECH).

612 étudiants entrant en première année de santé sont inscrits en PASS et 268 dans une formation avec "Accès santé". Au total, ces formations comptent 880 étudiants primo-entrants contre 862 en 2024-2025, soit 18 étudiants de plus.

Profil des étudiants primo-entrants en première année

Dans la grande majorité, les primo-entrants sont des néo-bacheliers. Ainsi, à la rentrée 2025, 87,0 % des étudiants qui s'inscrivent pour la première fois en première année à l'université ont obtenu le baccalauréat ou un titre admis en équivalence la même année. Les nouveaux bacheliers représentent 60,4 % des inscrits en première année.

La part des néo-bacheliers parmi les primo-inscrits en première année est notamment de :

- 98,9 % en PASS,
- 93,0 % en BUT,
- 85,1 % en licence.

Les autres primo-entrants ont obtenu le baccalauréat ou une équivalence avant 2025.

Les primo-entrants (quelle que soit l'année d'obtention du baccalauréat) comme l'ensemble des étudiants de première année sont majoritairement titulaires d'un baccalauréat général.

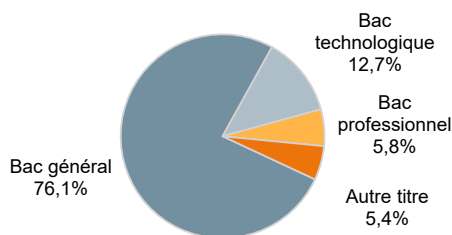
Parmi les primo-entrants :

- 74,9 % possèdent un baccalauréat général,
- 16,4 % un baccalauréat technologique,
- 4,4 % un baccalauréat professionnel,
- 4,3 % un titre admis en équivalence (principalement un titre étranger).

Baccalauréat des étudiants primo-entrants en première année

4

► Licence



Autre titre : titre étranger ou français admis en équivalence.

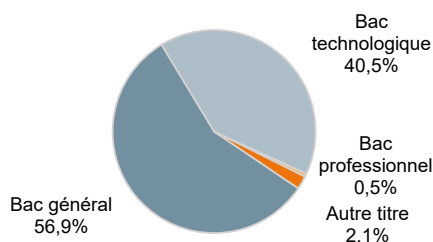
En licence, plus des trois-quarts des étudiants néo-entrants sont titulaires d'un baccalauréat général, 12,7 % ont un baccalauréat technologique, 5,8 % ont un baccalauréat professionnel. Cette répartition est relativement stable par rapport au 20 octobre 2024

Au total, parmi les 4 535 primo-entrants en première année de licence, 578 ont un baccalauréat technologique et 261 un baccalauréat professionnel.

Les bacheliers technologiques sont davantage représentés en L1 Sciences du langage (35 % des entrants) et en L1 Administration économique et sociale (26 % des entrants).

La L1 Humanités présente la proportion de bacheliers professionnels la plus élevée : 20 % des étudiants primo-entrants. Elle est suivie par la L1 Sciences du langage qui compte 19 % de bacheliers professionnels. Cette dernière présente la part de bacheliers généraux la plus faible (45 %).

► BUT



En bachelor universitaire de technologie, la situation qui était très stable jusqu'à présent évolue.

La part des bacheliers généraux progresse de 4 points : 57 % contre 53 % en 2024, au détriment des bacheliers technologiques dont la proportion chute de 3,2 points : 40,5 % contre 43,7 % en 2024.

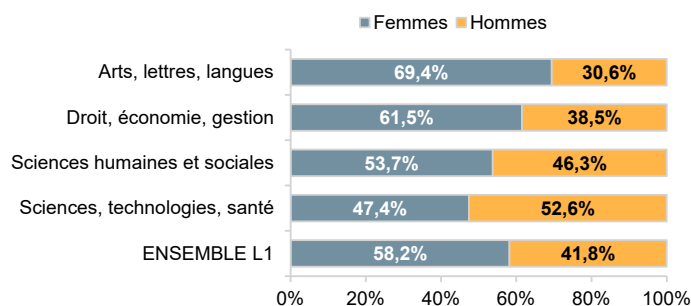
La part des bacheliers technologiques est supérieure à 50 % dans sept spécialités de BUT et inférieure à 20 % dans trois spécialités. Le BUT1 Génie biologique présente la part de bacheliers technologiques la plus élevée (62,5 %) et le BUT1 Mesures physiques la part la plus faible (13 %).

Les bacheliers généraux restent particulièrement majoritaires en BUT1 Mesures physiques (87 %) où leur part croît de 6 points et en BUT1 Génie chimique - Génie des procédés (74 %).

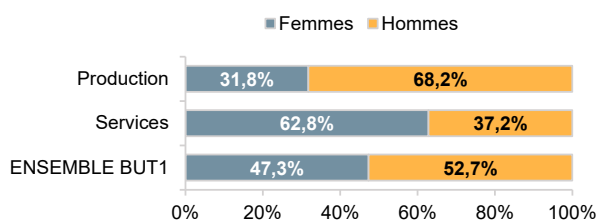
Le nombre de primo-entrants titulaires d'un baccalauréat professionnel demeure très marginal en première année de BUT : 5.

Répartition sexuée des étudiants primo-entrants en première année

► Licence



► BUT



En moyenne, les femmes sont plus nombreuses que les hommes : 58 % des primo-entrants sont des femmes et 42 % des hommes. La répartition sexuée varie en fonction du type de formation. La part des femmes est supérieure en PASS (71 %) et en licence (58 %), ainsi que dans les formations paramédicales (83 %). Avec 53 % d'hommes et 47 % de femmes, le BUT reste le type de formation le plus mixte en première année d'université, même si les hommes y sont plus nombreux.

Au-delà des disparités relevées en fonction du type de formation, la répartition femmes/hommes varie en fonction du domaine de licence et du secteur de BUT, mais aussi en fonction de la mention.

Ainsi, les domaines Sciences humaines et sociales (SHS) et Sciences, technologies, santé (STS) présentent une répartition sexuée plus équilibrée que les autres avec 54 % de femmes pour le premier et 47 % pour le second. Cependant, dans le domaine SHS, les femmes sont nettement majoritaires en L1 Sciences de l'éducation et de la formation (91 %) et en L1 Psychologie (87 %), mais moins représentées en L1 STAPS (25 %) et en L1 Histoire (36 %). Dans le domaine STS, la L1 Informatique, électronique, énergie électrique, automatique n'accueille que 16 % de femmes, la L1 Biologie, géosciences, environnement est quant à elle plus féminine (67,5 % de femmes).