

LA LETTRE DE L'OVEFIP

Observatoire de la Vie Étudiante, des Formations et de l'Insertion Professionnelle

La rentrée universitaire 2022-2023

Étudiants primo-entrants en première année

Ce numéro de *La lettre de l'OVEFIP* propose un état des inscriptions des étudiants entrant à l'université de Rouen Normandie à la rentrée 2022-2023.

Il rend compte d'une partie des informations retenues dans le cadre de la remontée ministérielle SISE du 20 octobre 2022 (enquête n°20), qui concerne les **étudiants primo-entrants** en :

- en première année de **premier cycle** : BUT, licence, parcours spécifique accès santé (PASS), premier cycle de formation d'ingénieurs, certificat de capacité d'orthophoniste, diplôme d'état (DE) d'audioprothésiste, diplôme d'études universitaires scientifiques et techniques (DEUST) ;
- en première année de **cycle pré-universitaire** : capacité en droit, diplôme d'accès aux études universitaires (DAEU), DU Passeport pour réussir et s'orienter (PAREO).

Encadré méthodologique

Source : toutes les données relatives aux étudiants ont été extraites et exploitées par l'OVEFIP à partir d'APOGEE.

Champ : inscriptions administratives principales payées au 20 octobre 2022.

Sont exclus : auditeurs libres, inscriptions en licence en parallèle d'une CPGE, formations paramédicales non universitaires.

Primo-entrants : étudiants qui s'inscrivent pour la première fois dans l'enseignement universitaire français, en première année de premier cycle ou en première année de cycle pré-universitaire, quelles que soient la date d'obtention du baccalauréat ou la date d'entrée dans l'enseignement supérieur (hors université).

Au 20 octobre 2022, 6 162 étudiants primo-entrants sont inscrits en première année de premier cycle à l'URN¹.

Les effectifs baissent de 5,6 % par rapport au constat du 20 octobre 2021.

Évolution du taux de réussite au baccalauréat

Académie de Normandie, session de juin

	Session Type de baccalauréat	Général	Technologique	Professionnel
Académie de Normandie	Juin 2020	97,7	93,9	ND
	Juin 2021	97,3	93,8	88,3
	Juin 2022	96,2	90,5	83,4
	<i>Ecart 2021 / 2022</i>	-1,1	-3,3	-4,9
France*	Juin 2022	96,1	90,6	82,3
	<i>Ecart Académie / France</i>	+0,1	-0,1	+1,1

Source : Note d'information de la DEPP n°22.23 et n°21.32.

ND : donnée non disponible.

* France métropolitaine et DROM.

Lecture : en juin 2022, dans l'académie de Normandie, 96,2 % des candidats présents aux épreuves du baccalauréat général obtiennent le baccalauréat. Ce taux de réussite baisse de 1,1 point par rapport à la session 2021, il est supérieur de 0,1 point au taux national qui s'établit à 96,1 % en juin 2022.

Même si les taux de réussite au baccalauréat demeurent élevés à la session 2022, ils tendent à baisser par rapport à la session 2021.

Dans l'académie de Normandie, le taux de réussite au baccalauréat général (96,2 %) est inférieur de 1,1 point au taux de réussite observé à la session précédente, il est équivalent au taux national.

Le taux de réussite au baccalauréat technologique (90,5 %) baisse de 3,3 points mais reste équivalent à la valeur nationale.

Le taux de réussite au baccalauréat professionnel chute de près de 5 points, le taux académique est cependant supérieur au taux national.

¹ Nombre d'inscrits exclus du périmètre : 461 en licence en parallèle d'une CPGE, 498 dans des formations paramédicales non universitaires.

Évolution du flux entrant à l'université de Rouen Normandie

2 À la rentrée 2022, l'université de Rouen Normandie accueille **6 162 étudiants inscrits pour la première fois en première année** d'enseignement universitaire, ils représentent 69,4 % des inscrits en première année (8 880). Ces effectifs baissent de 5,6 % par

rapport à la rentrée 2021 (6 528 primo-entrants).

Au total, si l'on considère toutes les formations concernées par la remontée SISE (première année et année de mise à niveau), 6 252 inscriptions sont comptabilisées. Les effectifs baissent de 5,2 %.

Formations concernées par l'enquête SISE du 20 octobre

Type de formation	2018-2019	2019-2020	2020-2021	2021-2022	2022-2023	Evolution 2021/2022
1ère année						
Bachelor universitaire de technologie - BUT1 / DUT1	1 050	1 075	1 101	998	988	-1,0%
Capacité en orthophonie 1	21	17	24	10	24	140,0%
Cycle universitaire préparatoire aux grandes écoles	87	79	71			
Diplôme d'état Audioprothésiste 1		14	29	34	29	-14,7%
Diplôme d'études universitaires scientifiques et techniques - DEUST 1					46	
Licence 1	4 220	4 459	4 787	4 870	4 451	-8,6%
Parcours spécifique accès santé - PASS / PACES	1 002	997	679	590	597	1,2%
Premier cycle de formation d'ingénieurs 1	17	16	10	26	27	3,8%
Total 1ère année	6 397	6 657	6 701	6 528	6 162	-5,6%
<i>Evolution entre années n et n-1</i>	2,8%	4,1%	0,7%	-2,6%	-5,6%	
Année de mise à niveau ou de transition						
Capacité en droit 1	28	26	36	8	13	62,5%
Diplôme d'accès aux études universitaires - DAEU	60	43	46	45	62	37,8%
DU Passeport pour réussir et s'orienter - PAREO				15	15	0,0%
Total Année de mise à niveau ou de transition	88	69	82	68	90	32,4%
<i>Evolution entre années n et n-1</i>	-24,8%	-21,6%	18,8%	-17,1%	32,4%	
Total Etudiants primo-entrants	6 485	6 726	6 783	6 596	6 252	-5,2%
<i>Evolution entre années n et n-1</i>	2,3%	3,7%	0,8%	-2,8%	-5,2%	

La licence enregistre une baisse de 8,6 %, avec 419 étudiants nouveaux entrants de moins qu'au 20 octobre 2021. Les effectifs sont relativement stables pour la seconde rentrée du BUT (-10 étudiants) ainsi qu'en PASS (+7 étudiants).

L'université de Rouen Normandie a obtenu une accréditation pour un nouveau diplôme : le DEUST Préparateur technicien en pharmacie : le DEUST Préparateur technicien en pharmacie compte 46 étudiants entrant dans l'enseignement universitaire pour son ouverture à la rentrée 2022.

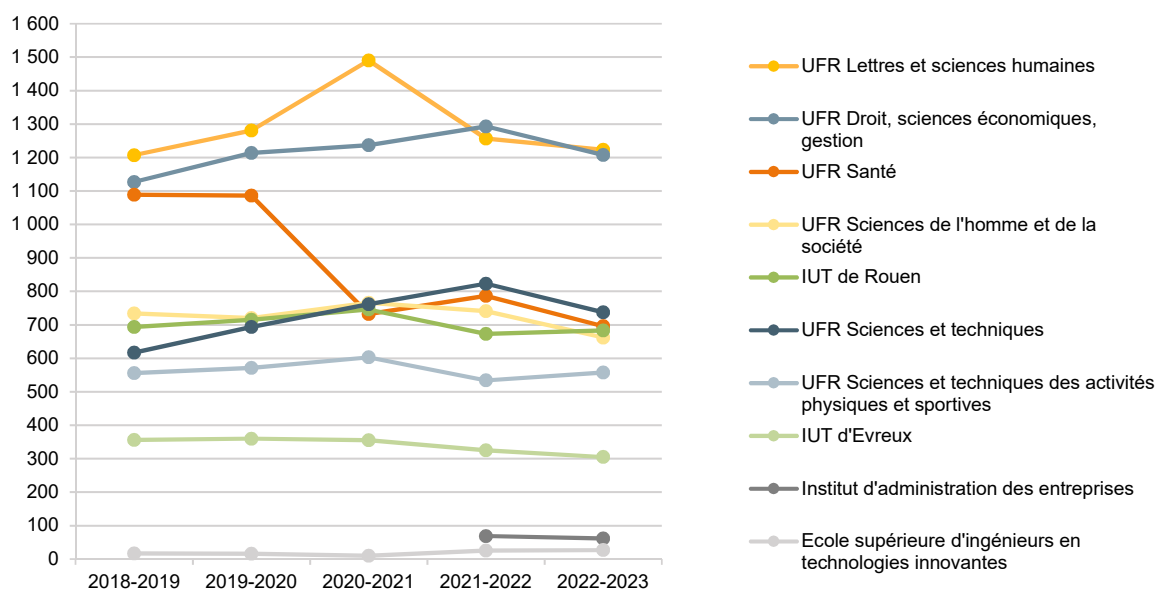
Effectifs d'étudiants primo-entrants en première année par composante et site

Composantes et sites	2018-2019	2019-2020	2020-2021	2021-2022	2022-2023	Evolution 2021/2022
Ecole supérieure d'ingénieurs en technologies innovantes - ESITECH	17	16	10	26	27	3,8%
Institut d'administration des entreprises - IAE				69	62	-10,1%
IUT de Rouen	694	715	746	673	683	1,5%
IUT d'Evreux	356	360	355	325	305	-6,2%
Total IUT	1 050	1 075	1 101	998	988	-1,0%
UFR Droit, sciences économiques, gestion - DSEG	1 127	1 214	1 237	1 293	1 208	-6,6%
UFR Lettres et sciences humaines - LSH	1 207	1 281	1 490	1 257	1 223	-2,7%
UFR Santé	1 089	1 086	732	787	696	-11,6%
Evreux		14	29	34	29	-14,7%
Le Havre	166	153	119	123	115	-6,5%
Martainville	923	919	584	630	552	-12,4%
UFR Sciences de l'homme et de la société - SHS	734	720	766	741	662	-10,7%
UFR Sciences et techniques - ST	617	694	762	823	738	-10,3%
Evreux	41	56	77	77	75	-2,6%
Le Madrillet	249	297	318	337	317	-5,9%
Mont-Saint-Aignan	327	341	367	409	346	-15,4%
UFR Sciences et techniques des activités physiques et sportives - STAPS	556	571	603	534	558	4,5%
Total UFR	5 330	5 566	5 590	5 435	5 085	-6,4%
Total 1ère année Université de Rouen Normandie	6 397	6 657	6 701	6 528	6 162	-5,6%
<i>Evolution entre années n et n-1</i>	2,8%	4,1%	0,7%	-2,6%	-5,6%	

Seule l'UFR STAPS enregistre une augmentation du nombre d'étudiants primo-entrants, la croissance est de l'ordre de 4,5 %. Les cinq autres UFR voient leurs effectifs baisser. La baisse est

particulièrement marquée pour les UFR : Santé (-11,6 %), SHS (-10,7 %) et ST (-10,3 %).

Évolution du flux entrant en première année par composante



Les effectifs d'étudiants primo-entrants en BUT sont globalement stables par rapport au 20 octobre 2021. Certaines disciplines enregistrent des variations un peu plus marquées. Les effectifs augmentent en BUT Mesures physiques mais baissent en BUT Packaging, emballage, conditionnement et en BUT Génie biologique, notamment.

Le nombre d'étudiants primo-entrants est globalement en baisse de 6,4 % dans les UFR. Cette tendance n'est toutefois pas uniforme, les évolutions fluctuent en fonction des composantes et des formations.

La baisse de plus de 10 % observée à l'UFR Santé est liée à la révision du calendrier des inscriptions en licence Sciences pour la santé pour les étudiants préparant un diplôme d'état Infirmier.

Les effectifs d'étudiants primo-entrants baissent de 10,7 % à l'UFR Sciences de l'homme et de la société, la baisse est particulièrement importante en L1 Sociologie avec 65 étudiants de moins.

L'UFR Sciences et techniques enregistre également une baisse de 10 %. Toutes les mentions de licence sont concernées.

La baisse est un peu moins prononcée à l'UFR Droit, sciences économiques, gestion (-6,6 %). À l'exception de la L1 Science politique qui enregistre une hausse avec 25 étudiants de plus, toutes les mentions de licence sont concernées.

L'UFR Lettres et sciences humaines enregistre une baisse plus modérée (-2,7 %). Elle est présente dans 6 des 9 mentions de licence, en particulier en L1 Langues étrangères appliquées (32 étudiants de moins).

Le flux entrant progresse de 4,5 % à l'UFR Sciences et techniques des activités physiques et sportives : 24 étudiants de plus, dont 14 étudiants de plus en L1 Accès santé.

L'accès aux études de santé pour les étudiants en première année se déroule selon les mêmes modalités qu'à la rentrée 2021 avec une répartition des étudiants en Parcours spécifique "Accès santé" (PASS) à l'UFR Santé, d'une part, et en licence disciplinaire avec option "Accès santé" (L.AS) dispensée dans les autres composantes, d'autre part. L'option est proposée dans 8 mentions de licence réparties dans 4 UFR (LSH, SHS, ST et STAPS) ainsi qu'en cycle préparatoire intégré à l'école d'ingénieurs interne (ESITECH).

Ainsi, 597 étudiants entrant en première année de santé sont inscrits en PASS et 242 dans une formation avec "Accès santé". Au total, ces formations comptent 839 étudiants primo-entrants contre 805 en 2021-2022, soit 34 étudiants de plus. Le PASS accueille 7 étudiants de plus et les formations disciplinaires "Accès santé" comptent 27 étudiants de plus.

Profil des étudiants primo-entrants en première année

Dans la grande majorité, les primo-entrants sont des néo-bacheliers. Ainsi, à la rentrée 2022, 87,6 % des étudiants qui s'inscrivent pour la première fois en première année à l'université ont obtenu le baccalauréat ou un titre admis en équivalence la même année. Les nouveaux bacheliers représentent 60,8 % des inscrits en première année.

La part des néo-bacheliers parmi les primo-inscrits en première année est, notamment, de :

- 97,0 % en PASS,
- 91,8 % en BUT,
- 85,9 % en licence.

Les autres primo-entrants ont obtenu le baccalauréat ou une équivalence avant 2022.

Les primo-entrants (quelle que soit l'année d'obtention du baccalauréat) comme l'ensemble des étudiants de première année sont majoritairement titulaires d'un baccalauréat général.

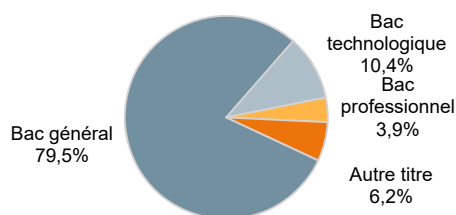
Parmi les primo-entrants :

- 76,4 % possèdent un baccalauréat général,
- 15,4 % un baccalauréat technologique,
- 3,0 % un baccalauréat professionnel,
- 5,2 % un titre admis en équivalence (principalement un titre étranger).

Baccalauréat des étudiants primo-entrants en première année

4

► Licence



Autre titre : titre étranger ou français admis en équivalence.

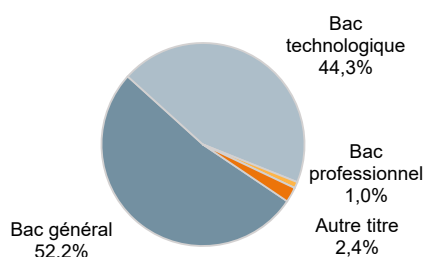
En licence, la part des bacheliers généraux augmente de 4 points par rapport à la rentrée 2021 (75,5 %). Après une baisse en 2021-2022 dans la continuité de la baisse observée en 2020-2021, la proportion de bacheliers technologiques recule à nouveau, de 2,2 points (10,4 % contre 12,6 % 2021-2022 et 14,3 % en 2020-2021). La proportion de bacheliers professionnels, qui était stable, baisse de 2,1 points à la rentrée 2022 (3,9 % contre 6,0 % en 2021-2022).

Au total, parmi les 4 451 primo-entrants en première année de licence, 465 ont un baccalauréat technologique et 173 un baccalauréat professionnel.

Les bacheliers technologiques sont davantage représentés en L1 Administration économique et sociale : 25,5 % des primo-entrants dans cette licence.

La part des bacheliers généraux la plus faible se trouve en L1 Chimie (49,3 %). Les étudiants internationaux titulaires d'un titre étranger représentent plus de 30 % des primo-entrants dans cette licence.

► BUT



En bachelor universitaire de technologie, l'évolution des effectifs et de leurs caractéristiques est nettement moins prononcée que lors de la première rentrée de ce nouveau type de diplôme.

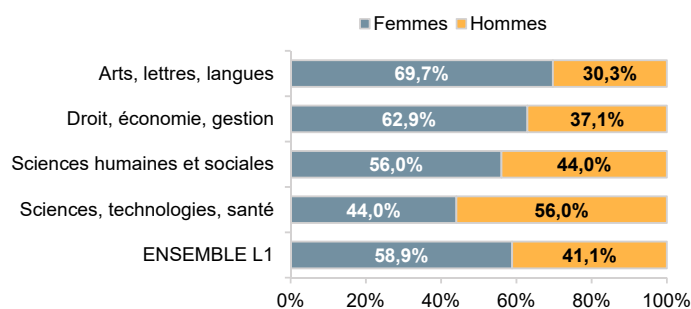
La baisse de la part des bacheliers généraux se poursuit mais elle est moins marquée : -2,2 points (52,2 % contre 54,4 % à la rentrée 2021). La proportion de bacheliers technologiques évolue légèrement : +0,9 point.

La part des bacheliers technologiques est supérieure à 40 % dans 9 spécialités de BUT, comprise entre 24 % et 37 % dans 3 spécialités et de 12,2 % en BUT Mesures physiques (12 étudiants). Les bacheliers généraux restent majoritaires dans 4 spécialités de BUT, leur part est particulièrement élevée en BUT1 Mesures physiques (79,6 %) et en BUT1 Chimie (68,6 %).

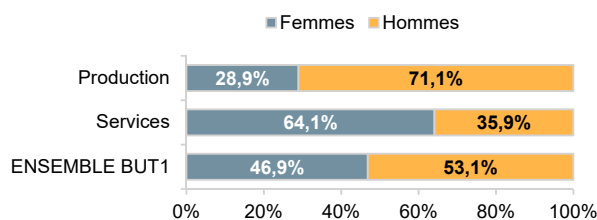
Le nombre de primo-entrants titulaires d'un baccalauréat professionnel demeure marginal en première année de BUT : 10.

Répartition sexuée des étudiants primo-entrants en première année

► Licence



► BUT



En moyenne, les femmes sont plus nombreuses que les hommes : 58,4 % des primo-entrants sont des femmes et 41,6 % des hommes. La répartition sexuée varie en fonction du type de formation. La part des femmes est supérieure en PASS (69,5 %) et en licence (58,9 %). Avec 53,1 % d'hommes et 46,9 % de femmes, le BUT reste le type de formation le plus mixte en première année d'université.

Au-delà des disparités relevées en fonction du type de formation, la répartition femmes/hommes varie en fonction du domaine de licence et du secteur de BUT, mais aussi en fonction de la mention.

Ainsi, les domaines Sciences humaines et sociales (SHS) et Sciences et techniques (ST) présentent une répartition sexuée plus équilibrée que les autres avec 56 % de femmes pour le premier et 44 % pour le second. Cependant, dans le domaine SHS, les femmes sont nettement majoritaires en L1 Sciences de l'éducation et de la formation (90,9 %) et en L1 Psychologie (87,1 %) et moins représentées en L1 STAPS (30,3 %) ou en L1 Géographie et aménagement (30,8 %). Dans le domaine Sciences, technologies, santé, la L1 Informatique, électronique, énergie électrique, automatique n'accueille que 17,9 % de femmes (avec une tendance à la hausse : 9,6 % à la rentrée 2021), la L1 Chimie est quant à elle plus féminine (64,2 % de femmes).