

L'OVE 2015 Effectifs et résultats 2014-2015

De manière à informer les acteurs et partenaires de l'université de Rouen et à contribuer à l'évaluation des formations, l'observatoire de la vie étudiante, des formations et de l'insertion professionnelle produit chaque année des données sur les formations et les étudiants. La publication *L'OVE* propose ainsi des données synthétiques et des données plus détaillées sur les inscrits dans les formations de l'université et sur leurs résultats aux examens. Cette publication parue en juin 2016 est consultable et téléchargeable sur le site de l'université de Rouen.

Cette nouvelle *Lettre de l'Ovefip* présente les informations principales qui permettent de visualiser rapidement les caractéristiques de la population étudiante et la réussite aux examens. Il s'agit d'une première approche qui peut être poursuivie par la consultation des données détaillées de la publication.

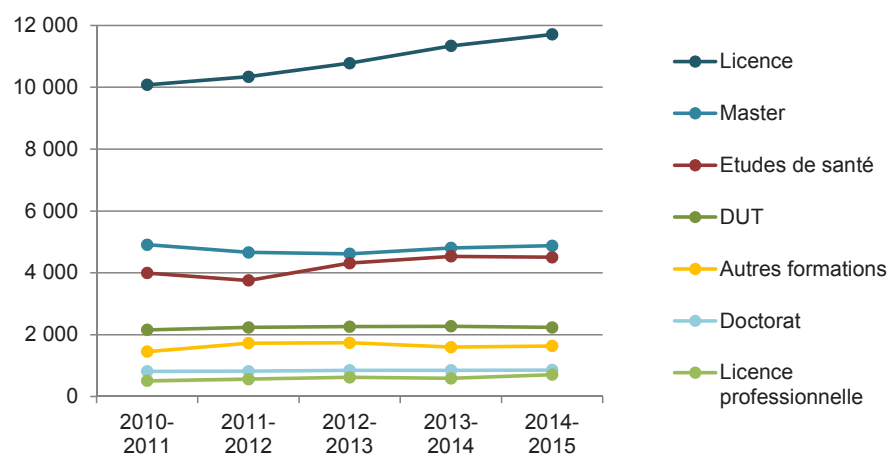
Toutes les données présentées ont été extraites d'*Apogée* et exploitées par l'Ovefip.

Effectifs au 15 janvier 2015 par niveau de formation

Au 15 janvier 2015, constat officiel de l'année 2014-2015, l'université de Rouen compte près de **26 530** étudiants régulièrement inscrits sur le premier diplôme (inscriptions premières payées).



Evolution des effectifs par type de formation au 15 janvier sur cinq ans



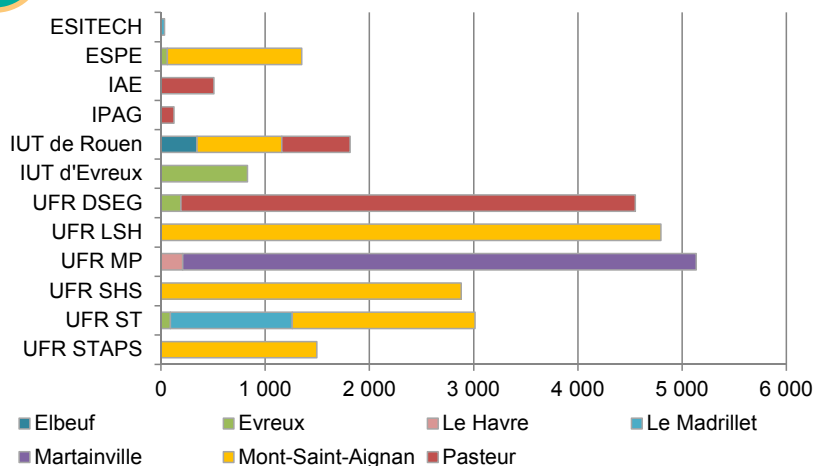
Depuis 2012-2013, le nombre d'étudiants augmente chaque année. Les effectifs ont progressé de 10 % entre 2011-2012 et 2014-2015 (+2 422 étudiants). Le taux de croissance observé en 2013-2014 et 2014-2015 est de 2,1 % (+541 inscrits). 26 530 inscrits sont ainsi comptabilisés au 15 janvier 2015. Par ailleurs, 327 étudiants de plus s'inscrivent après cette date.

La hausse des effectifs s'observe principalement en licence (+3,3 %) et en licence professionnelle (+20,4 %). 44 % des étudiants sont inscrits en licence, 18 % en master, 17 % dans les formations de santé, 8 % en DUT, 3 % en doctorat, 3 % en licence professionnelle.

2

Effectifs par site et par composante

L'OVE 2015, pages 11-13



Le site de Mont-Saint-Aignan accueille 49 % des étudiants de l'université de Rouen, principalement dans les domaines Arts, lettres, langues et Sciences humaines et sociales. 21 % des inscrits fréquentent le site de Pasteur, 19 % Martainville, 5 % Le Madrillet, 4 % Evreux, 1 % Elbeuf et 1 % l'antenne PACES au Havre.

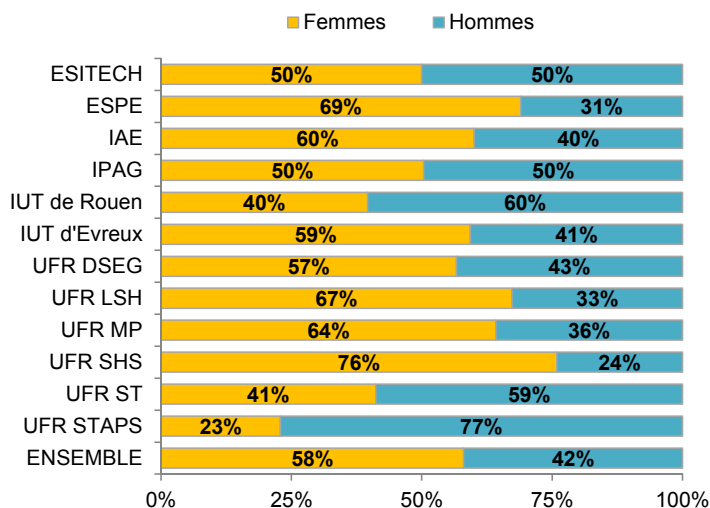
Les étudiants de l'UFR Sciences et techniques se répartissent sur trois sites : Mont-Saint-Aignan (1 752), Le Madrillet (1 169) et Evreux (91).

Le site d'Evreux accueille des étudiants de quatre composantes : 831 de l'IUT d'Evreux, 192 de l'UFR Droit, sciences économiques, gestion, 91 de l'UFR Sciences et techniques et 61 de l'ESPE.

19 % des étudiants relèvent de l'UFR Médecine et pharmacie, 18 % de l'UFR Lettres et sciences humaines, 17 % de l'UFR Droit, sciences économiques, gestion.

Répartition sexuée

L'OVE 2015, pages 18-20 pour la synthèse puis dans les tableaux détaillés par formation



Les femmes représentent 58 % des inscrits à l'université de Rouen. Elles sont particulièrement majoritaires à l'UFR Sciences de l'homme et de la société (76 %) et à l'école supérieure du professorat et de l'éducation (69 %). Elles sont minoritaires à l'UFR Sciences et techniques des activités physiques et sportives (23 %) et leur part est inférieure à 45 % à l'IUT de Rouen (40 %) et à l'UFR Sciences et techniques (41 %).

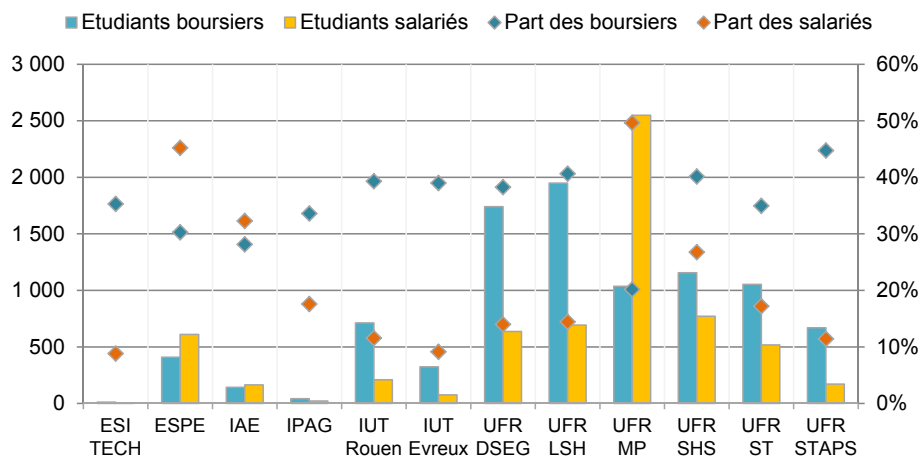
La part des femmes est plus importante en master (60,5 %), dans les études de santé (62 %), en licence (57,5 %) et en licence professionnelle (56 %). En revanche, les hommes sont plus représentés en DUT (54,5 %) et en doctorat (57 %).

Etudiants boursiers et étudiants salariés

L'OVE 2015, pages 23-28

9 247 étudiants bénéficient d'une bourse pour leurs études. Les étudiants boursiers représentent 35 % de l'effectif de l'université. La licence présente la proportion d'étudiants boursiers la plus élevée (47 %), suivie par le DUT (42 %). Leur part est plus faible en master (32 %) et en licence professionnelle (26 %).

6 425 étudiants sont repérés étudiants salariés, soit 24 % de l'effectif. 3 647 travaillent à temps complet et 2 778 travaillent à temps partiel. Seuls 6 % des inscrits en DUT sont salariés et 9 % des inscrits en licence. Le doctorat présente la part d'étudiants salariés la plus élevée (72 %).



Etudiants étrangers

L'OVE 2015, pages 29-33

2 804 étudiants sont de nationalité étrangère, ils représentent 11 % des inscrits à l'université de Rouen. 25,5 % d'entre eux sont originaires d'Afrique du Nord, 33 % d'autres pays d'Afrique, 14 % viennent d'un pays de l'union européenne, 3 % d'autres pays d'Europe, 5 % du Moyen-Orient, 13 % d'Asie, 6 % d'Amérique. La part d'étudiants de nationalité étrangère la plus importante se situe en doctorat (38 %) et la plus faible en DUT (4 %).

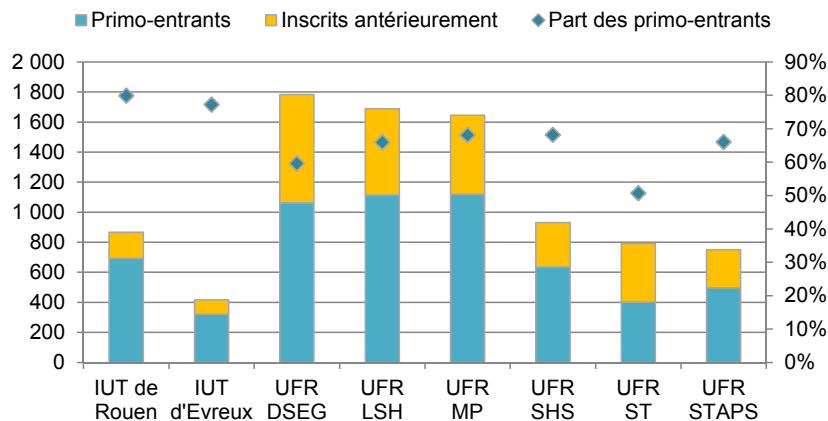
A la rentrée 2014, **66 % des étudiants en première année universitaire (5 842/8 873)** s'inscrivent pour la première fois à l'université, les autres redoublent ou sont en situation de réorientation. 89 % des primo-inscrits en première année ont obtenu le baccalauréat à la session 2014.

63 % des primo-entrants sont inscrits en première année de licence, 18 % en première année commune des études de santé, 17 % en DUT et 2 % dans d'autres formations (cycle universitaire préparatoire aux grandes écoles, première année d'orthophonie).

La majorité des étudiants qui s'inscrivent pour la première fois en première année à l'université ont obtenu leur titre d'accès aux études universitaires en Haute-Normandie (86 %), 2 % l'ont obtenu à l'étranger et 12 % dans un établissement d'une autre région de France.

Effectifs primo-entrants par composante

L'OVE 2015, pages 87-88

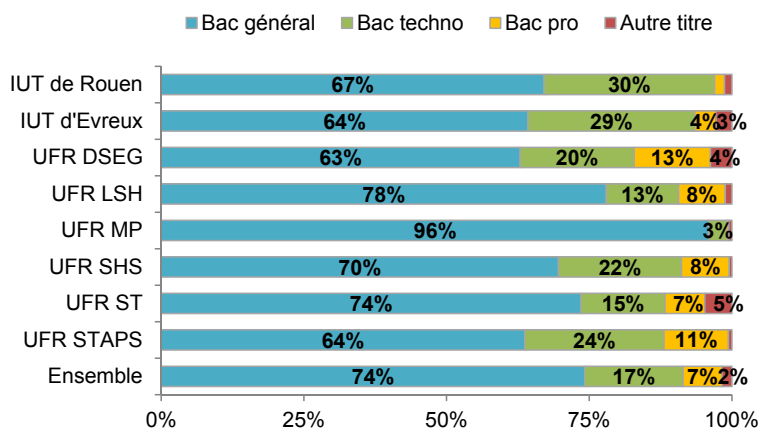


La part des primo-entrants en licence (62 %) et en PACES (68,5 %) est plus faible que dans les autres formations. 79 % des étudiants en DUT et 100 % des étudiants en Cupge s'inscrivent pour la première fois à l'université. 3 668 primo-entrants sont inscrits en première année de licence, 1 015 en première année de DUT, 1 066 en première année commune des études de santé.

Baccalauréat des primo-entrants

L'OVE 2015, pages 90-91 pour la synthèse puis dans les tableaux détaillés par formation

Répartition selon le type de baccalauréat par composante

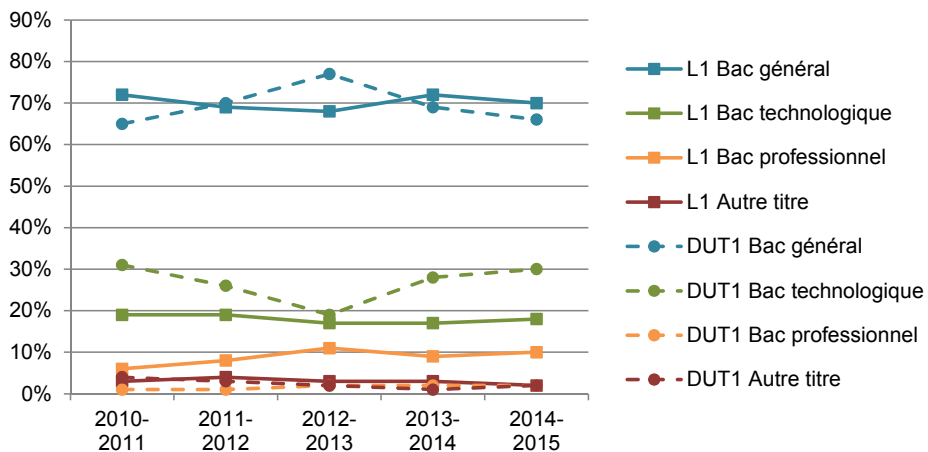


Les étudiants primo-entrants à l'université sont **majoritairement titulaires d'un baccalauréat général (74 %)**. 20 % sont issus de la série économique et sociale, 13 % de la série littéraire et 40 % de la série scientifique. 17 % ont obtenu un baccalauréat technologique : 10 % ont un baccalauréat STMG, 4 % un baccalauréat STI2D. Les bacheliers professionnels représentent 7 % des primo-entrants. 2 % possèdent un titre admis en équivalence, principalement un titre étranger.

La répartition par baccalauréat varie en fonction de la formation. En DUT, 66 % des primo-inscrits sont titulaires d'un baccalauréat général, 30 % ont un baccalauréat technologique, 2 % un baccalauréat professionnel. En licence, les bacheliers généraux représentent 70 % des effectifs, les bacheliers technologiques 18 %, les bacheliers professionnels 10 %.

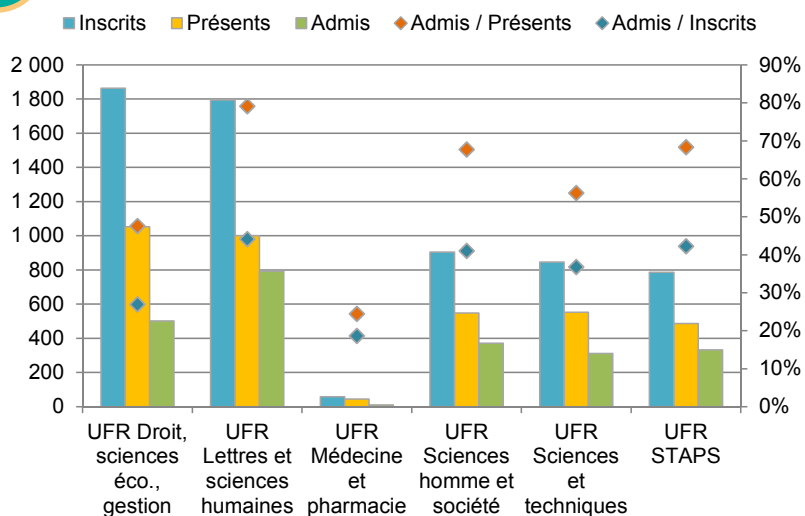
Evolution des primo-entrants en première année de licence et de DUT par type de baccalauréat

En première année de DUT, la progression de la part des étudiants titulaires d'un baccalauréat technologique se poursuit pour atteindre 30 %. La proportion de bacheliers professionnels inscrits en licence a progressé jusqu'en 2012 atteignant 11 %, elle a régressé légèrement en 2013-2014 (9 %) mais croît à nouveau en 2014-2015 (10 %). Les DUT, quant à eux, accueillent peu d'étudiants titulaires d'un baccalauréat professionnel (24 en 2014-2015).



4 Résultats en première année de licence

L'OVE 2015, pages 123-163

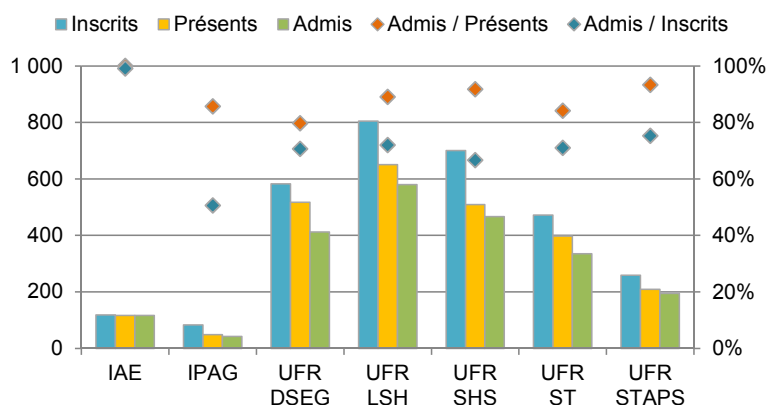


A la session 2015, 6 252 étudiants sont inscrits en première année de licence, 59 % d'entre eux se présentent à tous les examens terminaux et parmi eux, 63 % valident l'année. Au total, 37 % des inscrits sont déclarés admis à l'issue de l'année. Le taux de réussite (admis/inscrits) a progressé par rapport à celui observé en 2013-2014 (37 % contre 35 %). L'indicateur de présence aux examens *Prexam*, qui recense les étudiants qui se sont présentés à au moins une épreuve lors des sessions d'examens et qui ont obtenu une note supérieure à zéro a lui aussi augmenté, il s'élève à 81 %. Le taux d'étudiants de L1 qui ne se présentent à aucune épreuve peut ainsi être estimé à 19 %.

Le taux de réussite des bacheliers professionnels est particulièrement faible mais supérieur à celui de l'année 2013-2014 : 20 % des présents et 5 % des inscrits valident la L1 (31/585).

Résultats en troisième année de licence

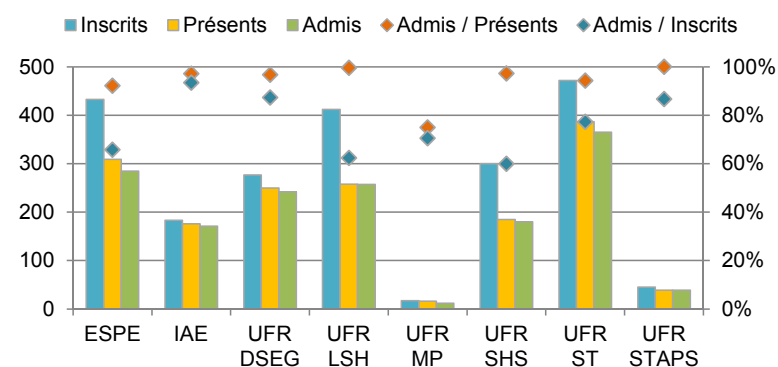
L'OVE 2015, pages 123-163



En troisième année de licence, le taux d'absence aux examens se réduit. 81 % des inscrits se présentent à toutes les épreuves. Parmi eux, 88 % obtiennent le diplôme (2 148). Au total, 71 % des inscrits obtiennent la licence. En 2014-2015, le taux de réussite (admis/inscrits) progresse de 3 points par rapport à celui de la session 2014.

Résultats en deuxième année de master

L'OVE 2015, pages 180-203



En deuxième année de master, 76 % des inscrits se présentent à toutes les épreuves terminales. Parmi eux, 96 % obtiennent le diplôme (1 551). Au total, 73 % des inscrits obtiennent le master.

Par ailleurs, 63 % des inscrits en première année de master valident leur année. Ce taux de réussite est supérieur de 3 points à celui de l'année 2013-2014.

Autres résultats : DUT, licence professionnelle, doctorat

En première année de **DUT**, 68 % des inscrits en 2014-2015 et 85 % des présents valident leur année. Le taux d'absence aux examens, bien que moindre qu'en première année de licence, s'élève à 20 %. 47 % des bacheliers technologiques valident la première année de DUT contre 78 % des bacheliers généraux.

En deuxième année de DUT, le taux de réussite des présents s'établit à 96 %. 874 étudiants obtiennent le DUT en 2014-2015 contre 941 en 2013-2014, soit 67 diplômés de moins.

A la session 2015, 654 diplômes de **licence professionnelle** sont délivrés, ce qui représente 110 diplômés de plus qu'à la session 2014. Le taux de réussite des présents s'établit à 96 %.

En fin d'année 2014-2015, l'université de Rouen compte **887 doctorants**. 157 doctorats sont délivrés au cours de l'année universitaire 2014-2015 et 163 au cours de l'année civile 2015.